

# RAPPORT D'ACTIVITÉ 2023

PETR VALLÉE DE LA DORDOGNE CORRÉZIENNE



# LES INSTANCES DU PETR

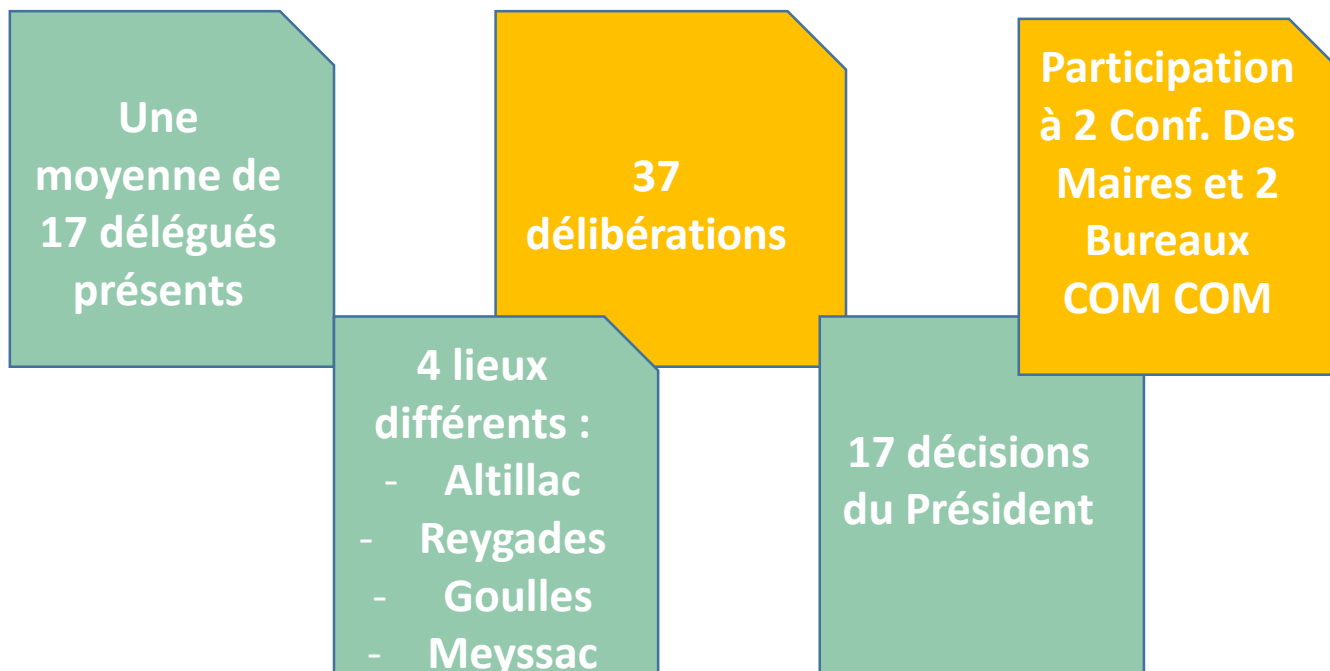
Composé de 30 membres titulaires, 15 issus de chaque Communauté de communes ainsi que de 30 suppléants, le Comité Syndical du PETR s'est réuni 4 fois en 2023, à chaque fois précédé d'un Bureau :

- CS du 6 mars 2023
- CS du 26 mai 2023
- CS du 26 septembre 2023
- CS du 5 décembre 2023

Des commissions de travail :

- Taxe de séjour
- Développement territorial
- Tourisme
- Patrimoine
- Forêt

*3 réunions en 2023*



# LES INSTANCES DU PETR

## LE CONSEIL DE DEVELOPPEMENT

Président: William ARMENAUD

Vice-présidents: Christian LASSALLE et Michel LIMES

Les référents par projet/thématiques :

- Projet Alimentaire de Territoire (PAT) : Michel LIMES
- Pays d'Art et d'Histoire : Véronique SIMBILLE et Christian LASSALLE
- GPECT (Gestion Prévisionnelle des Emplois et des Compétences Territoriale) : Roland MAGNAUDET
- Forêt : Eric COUDERT
- Tourisme : Véronique SIMBILLE et Christian LASSALLE

2 Réunions :

- 1 Bureau
- 1 Plénière

Très peu de participants



# LES INSTANCES DU PETR

## LES REUNIONS THEMATIQUES

- 4 réunions du CUC GAL Vallée de la Dordogne Corrézienne
- 1 COTECH/COFIL Contrat de Territoire Région Nouvelle Aquitaine
- GPECT :1 COFIL et 5 réunions de travail : job dating, acteurs de l'emploi, Hébergement...
- PAT :2 COFIL, 1 Commission Développement Territorial, 18 réunions de travail : producteurs, logistique, tiers-lieux, précarité alimentaire.
- PATRIMOINE : 2 COFIL, 1 Commission Patrimoine
- TOURISME : 1 Commission Taxe de Séjour, 5 réunions schéma Développement Tourisme Durable,



# L'ÉQUIPE TECHNIQUE

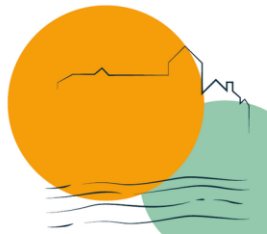
Une nouvelle équipe au complet



+ 1 STAGIAIRE  
Antoine  
CARNOT  
Précarité  
alimentaire

Le PETR Vallée de la Dordogne Corrézienne vous présente sa **nouvelle équipe**, désormais au complet !

- Ulysse Lejay, chargé de mission animation **Fonds Européens**
- Marie Ferdoile, chargée de mission gestion **Fonds Européens**
- Élisabeth Trémouille, chargée de mission **Patrimoine**
- Rudy Zizard, chargé de mission **Agriculture & Alimentation**, animateur du **Projet Alimentaire Territorial (PAT)**
- Audrey Belpeuch, directrice/coordinatrice
- Camille Leribaux, chargée de mission **Emploi & Compétences**



# TOURISME

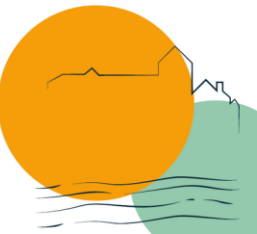


# LE BUREAU D'INFORMATION TOURISTIQUE SITUÉ À COLLONGES LA ROUGE

Travaux engagés en novembre 2022  
Prévision livraison 2<sup>ème</sup> trimestre 2024  
Travaux d'aménagement intérieur en cours



**Vallée de la Dordogne**  
ROCAMADOUR • PADIRAC • COLLONGES-LA-ROUGE



# LE SUIVI DE LA TAXE DE SÉJOUR

Veille juridique et réglementaire  
Suivi financier et comptable

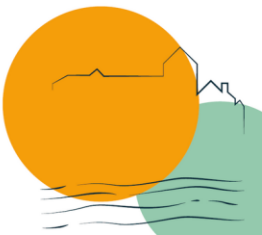
- ❑ Suivi de la régie taxe de séjour
- ❑ Elaboration et suivi des taxations d'office

Rappel aux hébergeurs des nouvelles modalités de collecte

En 2023, 98 relances, 7 au final en cours de recouvrement auprès de la Trésorerie.

***La taxe de séjour est collectée via une Régie, Isabelle DUPRET, employée au sein de l'Office de tourisme est la régisseuse principale.***

*Le bilan 2023 sera communiqué au premier trimestre 2024.*





# LES DONNÉES TOURISME/FLUX VISION

- Une fréquentation globale sur la période estivale en hausse de 24,3% par rapport à 2022
- Un pic de fréquentation au mois d'août
- La fréquentation étrangère est en hausse : + 9,8 % sur la saison
- Les 5 principaux pays émetteurs de nuitées touristiques sur le territoire sont : les Pays-Bas (38,9 %), le Royaume-Uni, (20,3 %), la Belgique (11,6 %) l'Allemagne (9,1 %) et la Suisse (2,1 %)



## FREQUENTATION HAUTE SAISON 2023

VALLEE DE LA DORDOGNE CORREZIENNE

Source : Flux Vision Tourisme 2023

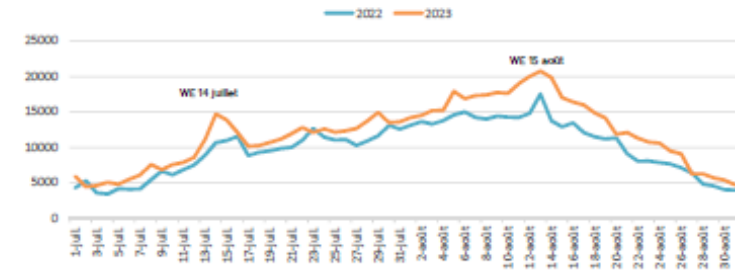


Après une fréquentation en baisse en 2022, le nombre de nuitées touristiques enregistrées sur le territoire la Vallée de la Dordogne Corrèzienne affiche de belles progressions : + 23 % au premier semestre et + 20,5 % sur la haute saison. S'agissant de la haute saison la progression des nuitées est portée aussi bien par la clientèle française (+24,3 %) qu'étrangère (+9,8 %) alors que la fréquentation internationale enregistre une baisse de 4 % au niveau départemental.

Provenance de la clientèle française : Paris (5,5 %), Yvelines (4,5 %), Hauts de Seine (4,2 %), Nord (4,2 %), Gironde (4,1 %). La clientèle étrangère est originaire des Pays-Bas (38,9 %), de la Grande Bretagne (20,3 %), de la Belgique (11,6 %, de l'Allemagne (9,1 %) et la Suisse (2,1 %).

Vallée Dordogne Corrèzienne	Français			Etrangers			TOTAL		
	2022	2023	Evolution	2022	2023	Evolution	2022	2023	Evolution
JUILLET	191 086	230 800	20,8%	76 161	80 864	6,2%	267 247	311 664	16,6%
AOÛT	258 299	327 805	26,9%	86 814	98 156	13,1%	345 113	425 961	23,4%
TOTAL	449 385	558 605	24,3%	162 975	179 020	9,8%	612 360	737 625	20,5%

Evolution des nuitées touristiques de la haute saison sur la Vallée de la Dordogne Corrèzienne



Zoom sur les week-ends fériés

	Nombre de jours		Nombre de nuitées		
	2022	2023	2022	2023	Evolution
WE 14 JUILLET	4	3	40 065	40 726	- 3,2 %
WE 15 AOÛT	3	4	44 211	77 721	+ 75,8 %
Total	7	7	86 296	118 447	+ 37,3 %

Répartition de la fréquentation touristique par territoire en Juillet & août 2023

HTE SAISON 2023	Brive	Tulle	Haute Corrèze	VEM *	TDC *	VDC *
Français	22,0%	13,3%	18,3%	8,4%	23,8%	14,2%
Etrangers	22,8%	11,5%	13,7%	6,5%	24,6%	20,9%
TOTAL	22,2%	12,9%	17,2%	7,9%	24,0%	15,8%
EVOLUTION	-1,5%	=	NC	NC	+ 9,2 %	+ 20 %

\* : VEM : Ventadour Eglisars MonAchiens - TDC : Terres de Corrèze - VDC : Vallée de la Dordogne Corrèzienne

AGENCE DE DEVELOPPEMENT TOURISTIQUE - CORRÈZE TOURISME

CONTACT : Lauriane Roux - 05 41 44 90 36 - [lrous@correze.fr](mailto:lrous@correze.fr) - [www.correze-tourisme.com](http://www.correze-tourisme.com) - [www.tourisme-correze.com](http://www.tourisme-correze.com)



# ELABORATION D'UN SCHEMA DE DEVELOPPEMENT TOURISTIQUE DURABLE

Projet porté par l'OTVD :

- Lancement de l'étude en avril 2023 avec le Cabinet ID Tourisme
- Phase 1 Diagnostic de mai à juin 2023
- Phase 2 Ateliers et échanges en septembre 2023
- Phase 3 Mise en œuvre et propositions d'actions en novembre et décembre 2023

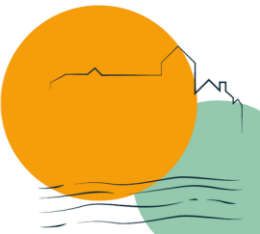


A group of people, including children and adults, are sitting in a circle on a cobblestone courtyard. They appear to be engaged in an activity, possibly a lesson or a game. In the background, there is a large, light-colored stone building with a prominent arched doorway. The doorway is decorated with intricate carvings. To the right of the doorway, there is a tall, narrow structure that looks like a bell tower or a spire. The sky is clear and blue. The overall scene suggests a historical or educational setting.

# PATRIMOINE

# ACTIONS MENÉES EN 2023

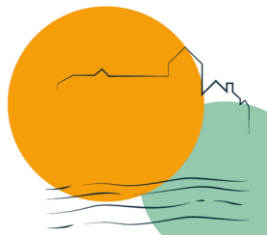
- **Distribution Livret Découverte des patrimoines**
- Classe Patrimoine – école primaire de Beaulieu-sur-Dordogne
- Jeu Vallée de la Dordogne Corrézienne
- Etat des lieux et diagnostic patrimonial
- Etude de faisabilité label Pays d'art et d'histoire



# DISTRIBUTION LIVRET DÉCOUVERTE DES PATRIMOINES

- Rappel : tirage à 2000 exemplaires
- 13 établissements scolaires rencontrés
  - 9 sur XVD
  - 4 sur le Midi Corrèzien
- 16 établissements ont reçu le livret (*avec les Regroupements pédagogiques intercommunaux + transmission des livrets*)
- Livrets pour le kit d'accueil d'XVD, la Maison du Patrimoine à Argentat et l'Office de tourisme.

> 800 livrés distribués



# ACTIONS MENÉES EN 2023

- Distribution Livret Découverte des patrimoines
- **Classe Patrimoine – école primaire de Beaulieu-sur-Dordogne**
- Jeu Vallée de la Dordogne Corrézienne
- Etat des lieux et diagnostic patrimonial
- Etude de faisabilité label Pays d'art et d'histoire



# CLASSE PATRIMOINE – ÉCOLE DE BEAULIEU-SUR-DORDOGNE

- 26 élèves de CM1-CM2
- Du 28 avril au 5 mai 2023 : 4 jours de visites, ateliers, activités
- Intégrés dans le projet pédagogique de la classe « Conte et Raconte ton territoire »



Jeu de piste – Beaulieu-sur-Dordogne



La Ferme des 5 sens – Puy d'Arnac



Visite architecturale du bourg de Sexcles  
– CAUE19

# CLASSE PATRIMOINE - ÉCOLE DE BEAULIEU-SUR-DORDOGNE

## **Bilan très positif**

- Accueil chaleureux de chaque intervenant. Tous sont heureux d'avoir participé à cette expérimentation
- Les enfants attendaient impatiemment cette semaine qu'ils ont préparés toute l'année
- Ils ont été curieux, ont posé des questions

## **Couverture Presse / Communication**

- Réalisation de post Facebook + LinkedIn par le PETR
- Article La Montagne du 12.04.23 qui mentionnait la Classe Patrimoine (Beaulieu)
- Presse (La Montagne) présente durant l'atelier Cuisine (Curemonte)
- Article La Montagne du 15.05.23 également sur la Classe Patrimoine (Curemonte)
- Article La Montagne du 18.06.23 sur la Restitution

## **Restitution**

- Le vendredi 2 juin 2023, à 18h30, salle Sévigné à Beaulieu-sur-Dordogne





# CLASSE PATRIMOINE - ÉCOLE DE BEAULIEU-SUR-DORDOGNE

## Financement

Frais de transport	Intervention Maison de l'Eau et de la Pêche	Création jeu de piste (Beaulieu) + tous les supports pédagogiques + coordination générale du projet
605 €	106.90 €	Investissement en temps conséquent (+ de 10 jours répartis sur 4 mois) Frais d'impression
Prise en charge <b>communes</b> de résidence des élèves <i>Centralisation mairie de Beaulieu-sur-Dordogne</i>	Prise en charge <b>PETR</b>	Prise en charge <b>PETR</b>

- Toutes les autres interventions **n'ont pas généré de dépenses** (soit à titre gracieux, soit inclus dans les missions des intervenants)
- Les fournitures pour l'atelier cuisine à Curemonte on été **payées par la coopérative scolaire et fournies par l'association**

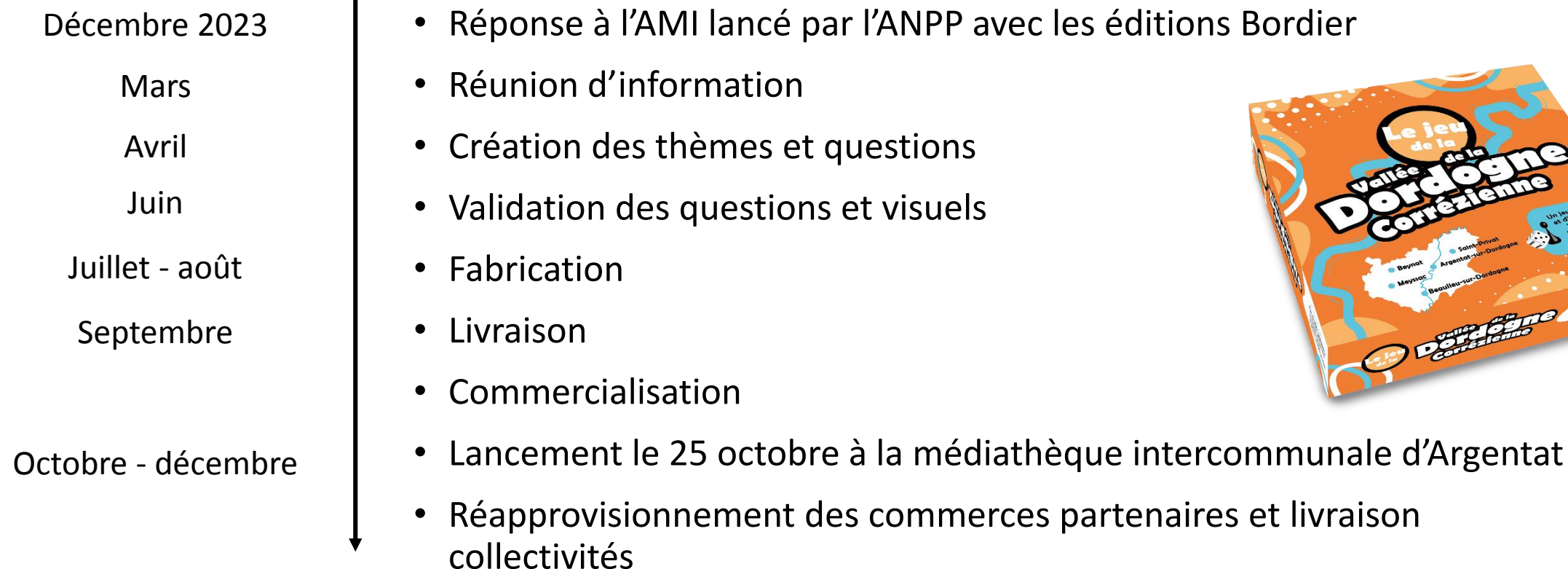


# ACTIONS MENÉES EN 2023

- Distribution Livret Découverte des patrimoines
- Classe Patrimoine – école primaire de Beaulieu-sur-Dordogne
- **Jeu Vallée de la Dordogne Corrézienne**
- Etat des lieux et diagnostic patrimonial
- Etude de faisabilité label Pays d'art et d'histoire



# JEU VALLÉE DE LA DORDOGNE CORRÉZIENNE



# JEU VALLÉE DE LA DORDOGNE CORRÉZIENNE

- 1000 jeux commandés (1040 livrés)
- A ce jour, **229 jeux** restants.
- Une couverture média importante
  - Affiches & flyers
  - France 3 Limousin
  - France Bleu Limousin
  - ACX et Radio Vicomté (radios locales)
  - La Montagne
  - La Vie Corrézienne
- 23 points de vente partenaires (dont 1 hors territoire: Egletons)
- 23 communes et les 2 Communauté de communes ont passé commande



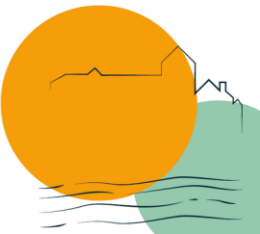
**LA MONTAGNE**

**La Vie**  
Premier hebdomadaire du département  
**Corrèzienne**



# ACTIONS MENÉES EN 2023

- Distribution Livret Découverte des patrimoines
- Classe Patrimoine – école primaire de Beaulieu-sur-Dordogne
- Jeu Vallée de la Dordogne Corrézienne
- **Etat des lieux et diagnostic patrimonial**
- Etude de faisabilité label Pays d'art et d'histoire



# ÉTAT DES LIEUX ET DIAGNOSTIC PATRIMONIAL

## Les actions DU PETR

Plusieurs actions visent à l'appropriation des patrimoines par les habitants et notamment le jeune public.



Compilation des différents travaux et ressources disponibles dans un seul document.  
Mis en ligne sur le site internet du PETR et accessible dans l'espace membre.

### Finalités :

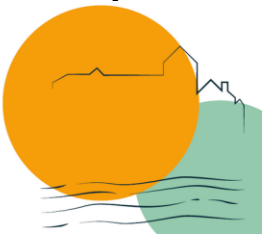
- Compiler les travaux et ressources disponibles sur le patrimoine culturel et naturel de la Vallée de la Dordogne Corrézienne.
- Permettre de faire un état des lieux de l'existant : lieux d'accueil du public, médiation, signalétique, travaux de recherche.
- Préparation du travail de rédaction et de recherche nécessaire pour le **label Pays d'art et d'histoire**



# ÉTAT DES LIEUX ET DIAGNOSTIC PATRIMONIAL

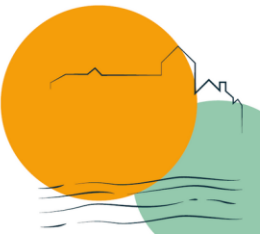
## *BILAN*

<b>Atouts</b>	<b>Faiblesses</b>	<b>Opportunités</b>	<b>Menaces</b>
<p>Un patrimoine culturel, historique, paysager et naturel varié et préservé.</p> <p>Des actions de préservation et de valorisation.</p> <p>Un tissu associatif dense qui s'appuie sur des bénévoles. Certaines associations sont même employeuses.</p>	<p>Un manque de coordination entre les actions de valorisation.</p> <p>Des animations culturelles et patrimoniales qui s'appuient essentiellement sur le bénévolat</p>	<p>Des dynamiques associatives et des pratiques culturelles vivantes qui entretiennent le lien social et le "bien vivre" sur le territoire.</p> <p>Une volonté politique de s'engager dans la valorisation des patrimoines (Fonds européens / PETR - Pays d'art et d'histoire)</p>	<p>Le mitage dans un paysage encore préservé.</p> <p>La disparition du patrimoine vernaculaire (matériel et immatériel).</p> <p>La difficile pérennisation des associations.</p> <p>Une volonté politique qui peut s'essouffler.</p>



# ACTIONS MENÉES EN 2023

- Distribution Livret Découverte des patrimoines
- Classe Patrimoine – école primaire de Beaulieu-sur-Dordogne
- Jeu Vallée de la Dordogne Corrézienne
- Etat des lieux et diagnostic patrimonial
- **Etude de faisabilité label Pays d'art et d'histoire**





# ÉTUDE DE FAISABILITÉ – PAYS D'ART ET D'HISTOIRE

- Etude de faisabilité réalisée pour le PETR Vallée de la Dordogne Corrézienne
  - Finalité : aide à la décision pour s'engager dans une candidature au label Pays d'art et d'histoire
  - Après 2 stages de 6 mois et 1 année d'alternance → vers la création d'un poste pour pérenniser les missions *patrimoine* du PETR
- 
- Etude disponible dans l'espace membre sur le site du PETR



# ÉTUDE DE FAISABILITÉ – PAYS D'ART ET D'HISTOIRE

- 3 ans : période de candidature au label PAH
- A l'issue des 3 ans, si la candidature est retenue, signature pour 10 ans de convention entre l'Etat (préfet de Région, DRAC) et le territoire labélisé

Pour une candidature :

- 1 poste chargé.e de mission Patrimoine : pour l'élaboration du projet de territoire + dossier de candidature
- 1 poste chargé.e d'étude d'inventaire : recherche scientifique nécessaire pour une candidature au label



# ÉTUDE DE FAISABILITÉ – PAYS D'ART ET D'HISTOIRE

## PLAN DE FINANCEMENT – RESSOURCES HUMAINES

Poste – chargé.e d'étude inventaire	
Région	25%
Fonds européens	45%
PETR	30%

36 000€ d'autofinancement PETR  
Sur 3 ans

Poste – chargé.e de mission Patrimoine	
Fonds européens	80%
PETR	20%

24 000€ d'autofinancement PETR  
Sur 3 ans

Soit, 20 000€/an d'autofinancement PETR  
Sur 3 ans pour une candidature au label PAH

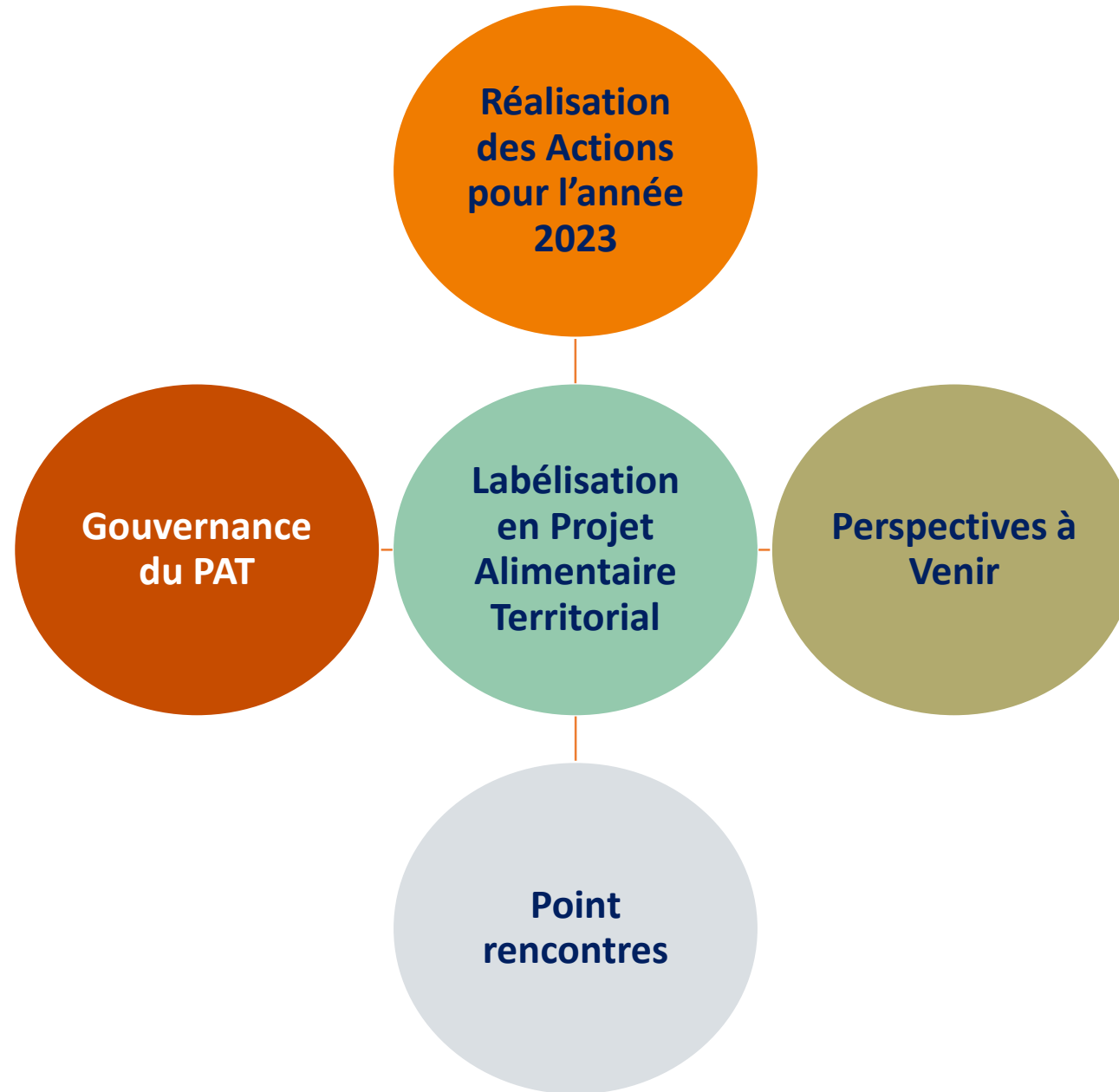




# ALIMENTATION

*De la terre à l'assiette : Mangeons local !*

## Sommaire



# Labélisation En Projet Alimentaire Territorial

2022

Réponse à l'Appel à Projet 2022/2023

Pré-sélection Régionale Validée  
(Jury étant : DRAAF – DREAL – ARS & ADEME)

2023

Janv 2023 – Labélisation en PAT de Niveau 1 pendant 3 ans

2024

Poursuite des actions validées dans le plan d'action 2023 – 2025

2025

80% de financement

2026

Janv 2026 – Fin de la labélisation de Niveau

Possibilité de poursuivre la labélisation en Phase 2

## PAT VALLÉE DE LA DORDOGNE CORRÉZIENNE



### DÉVELOPPER ET VALORISER LE SYSTÈME ALIMENTAIRE LOCAL

Soutenir l'approvisionnement local et bio de la RHD  
Mettre en valeur les métiers de notre alimentation  
Favoriser le développement des circuits de proximité  
Mettre en réseau les acteurs de l'alimentation locale

### PROMOUVOIR ET VALORISER UNE AGRICULTURE DURABLE

Inciter le renouvellement des générations  
Favoriser la transition agro-écologique  
Accompagner la diversification

### PRÉSERVER LE PATRIMOINE CULINAIRE ET LES SAVOIR-FAIRE LOCAUX

Soutenir les productions labellisées et reconnues  
Mettre en œuvre et participer à des événementiels  
Promouvoir l'agritourisme

### FAVORISER UN ACCÈS À UNE ALIMENTATION SAINE

Favoriser la lutte contre le gaspillage alimentaire  
Privilégier la lutte contre la précarité alimentaire  
Soutenir l'éducation alimentaire



A close-up photograph of a basket filled with fresh vegetables. In the center, a large, vibrant red tomato is the focal point. To its left, a head of cauliflower is partially visible. In the foreground, there are several large, green leafy vegetables, possibly chard or spinach, which are slightly out of focus. The background shows the wooden structure of the basket and other vegetables, creating a sense of abundance and freshness. The overall lighting is soft and natural, highlighting the textures and colors of the produce.

**Réalisation des actions pour  
l'année 2023**

# Réalisation des actions pour l'année 2023

## Point Communication

Janvier  
2023

- **Renouvellement de mon « Mon Panier Fermier »**
  - Envoi du Bulletin d'inscription pour la mise à jour des informations
  - 67 Producteurs inscrits
  - Objectifs :
    - ✓ Mettre à jour les informations des producteurs
    - ✓ Augmenter le nombre de producteurs
  - Impression par OPILINE de Chauffour-sur-Vell
  - Distribution à partir de Septembre 2023
  - Version Numérique disponible sur le Site Internet du PETR

Juin

- **Valorisation du Projet Alimentaire Territorial**
  - Création des Affiches de communication en différents formats
  - Objectif : promouvoir les actions du Pat (*Cible : Habitants et touristes, Elus et acteurs du PAT*)
  - Distribution à partir de Septembre 2023

Une demande spontanée de s'inscrire dans l'Annuaire

Décembre



Flyers



4 Pages





## Réalisation des actions pour l'année 2023

### Etude de Faisabilité pour le Projet de plateforme de logistique simplifiée

2020

#### Constat de base

- ✓ Les produits locaux sont difficilement accessibles en restauration Collective car la logistique est manquante
- ✓ Production locale peu visible et disparate
- ✓ Approvisionnement difficile car démultiplication des producteurs

Août  
2023

#### Recrutement du groupement du Bureau d'Etudes

CERESCO et CEDRAT Conseils pour la réalisation de l'étude d'1 An



CERESCO

EXPERTISE PROJETS ET OUTILS  
ALIMENTAIRES DE TERRITOIRES



CEDRAT CONSEIL

EXPERTISE RESTAURATION  
COLLECTIVE ET SOLUTIONS  
LOGISTIQUES

#### Objectif de l'Etude

- ✓ **Dégager** un réel projet de création de plateforme logistique simplifiée répondant aux attentes et besoins prioritaires des acteurs locaux engagés ou prêt à s'engager dans le futur projet ;
- ✓ **Cerner** les dynamiques d'évolution ;
- ✓ **Engager** activement le développement des circuits de proximité ainsi que l'approvisionnement local et bio de la restauration hors-domicile,
- ✓ **Mettre en lumière** les diverses stratégies possibles de déploiement d'une organisation logistique compatible avec les exigences locales.

**Finalité** : Développer une nouvelle filière d'approvisionnement

Septembre  
2024

# Réalisation des actions pour l'année 2023

## Etude de Faisabilité pour le Projet de plateforme de logistique simplifiée

Octobre  
2023

**18 Octobre 2023** – COPIL de Lancement, officialisant le commencement de l'étude

**19 Octobre 2023** – Réunion de présentation de l'étude à Mercoeur et à Meyssac

Objectifs :

- ✓ **Présentation** de l'équipe en charge de l'étude
- ✓ **Identifier** les attentes et besoins mutuels de l'étude
- ✓ **Perspectives** à venir de l'étude
- ✓ Présentation de la **méthodologie**

### Méthodologie envisagée pour l'étude

- **Phase 1** – Etat des lieux et Etude d'opportunité sur le territoire
  
- **Phase 2** – Formulation des Scénarios et prise de recul sur la pertinence des solutions envisagées
  
- **Phase 3 (Optionnelle)** – Approfondissement et analyse de la Faisabilité du projet rendu

Janvier  
2024

Septembre  
2024



Copil de lancement à Beaulieu-sur-Dordogne

Réunion de présentation à Mercoeur



Réunion de présentation à Meyssac



# Réalisation des actions pour l'année 2023

## Accompagnement des cantines

2022

### Contexte

#### Expérimentation d'accompagnement de cantines en produits locaux et bio

6 établissements ont participé

- ✓ Albussac
- ✓ Le Pescher
- ✓ Monceaux-sur-Dordogne
- ✓ Sérilhac
- ✓ Saint-Martin-la-Méanne
- ✓ Saint-Privat

Prestataire recruté : Chambre d'Agriculture 19, CPIE et le CREPAQ

Septembre  
2023

### Objectifs du projet

- ✓ Accompagner collectivement les cantines dans la mise en œuvre des dernières obligations réglementaires (*loi EGAlim : 50% de produits de qualité et durables, dont 20% de produits biologiques*)
- ✓ Outiller les agents du secteur pour faire évoluer leurs pratiques principalement sur l'approvisionnement local et bio, la nutrition-santé, la lutte contre le gaspillage alimentaire et la gestion des bio-déchets
- ✓ Mettre en évidence les ressources, les besoins locaux et les bonnes pratiques

### Finalité

- ✓ Tendre vers une alimentation plus durable
- ✓ Rompre l'isolement des cuisiniers

Juin 2024

# Réalisation des actions pour l'année 2023

## Accompagnement des cantines

Septembre  
2023

**Appel à Manifestation d'Intérêt** envoyé à l'ensemble des établissements de Restauration Hors-Domicile (*Cantines, EHPAD, Etablissement Médico-sociaux, etc.*)

Retours : 5 Cantines

- ✓ Albussac
- ✓ Monceaux-sur-Dordogne
- ✓ Sérilhac
- ✓ Saint-Martin-la-Méanne
- ✓ Saint-Privat

**Consultation** pour le recrutement du prestataire pour l'édition 2023/2024

**3 offres** ont été proposées

- ✓ Offre 1 : ECOZEPT
- ✓ Offre 2 : Interbio, CREPAQ & Nourrir l'Avenir
- ✓ Offre 3 : Chambre d'Agriculture 19, CPIE & IREPS

**Constat** : Nombre de cantines participantes inférieures à l'édition 2022, Retard du commencement de l'accompagnement l'approvisionnement

**Par conséquent**, le projet est réorienter. L'accompagnement sera de nouveau constituer lorsque la plateforme de logistique sera mise en place afin de faciliter la transition des cantines.

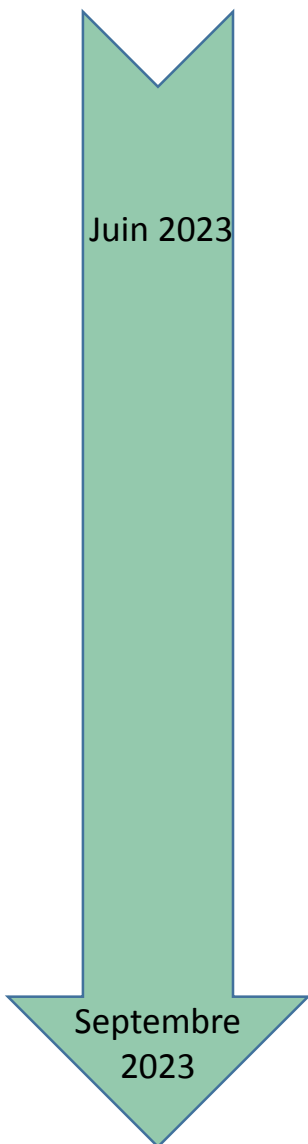
**En remplacement**, des ateliers aux thématiques divers seront proposés durant le Semestre 3 et 4 au cuisiniers des cantines (*Cuisine végétarienne, gestion des Bio-déchets, sensibilisation des enfants au Bien Manger, etc.*)

**Objectifs**, maintenir et créer de l'intérêt vers la dynamique de transition des moyens d'approvisionnement.

Juin  
2024

# Réalisation des actions pour l'année 2023

## Précarité Alimentaire



Stage réalisé par <i>Antoine Carnot</i> , Etudiant en 2 <sup>e</sup> Année de Master à Bordeaux Sciences Agro		
<b>Objectif</b>		
Réaliser un Diagnostic de la précarité alimentaire dans la Vallée de la Dordogne Corrézienne		
<b>Méthodologie</b>		
	<b>Recherche statistique</b>	<b>Enquête de terrain</b>
Objectifs	<ul style="list-style-type: none"> <li>✓ Obtenir des indicateurs de référence pour le territoire</li> <li>✓ Analyser la situation de façon objective</li> <li>✓ Identifier les indicateurs de précarité alimentaire sur le territoire</li> </ul>	<ul style="list-style-type: none"> <li>✓ Comprendre le territoire et connaître la perception des acteurs</li> <li>✓ Connaître les différentes actions réalisées ainsi que la manière dont elles le sont, les difficultés rencontrées...</li> <li>✓ « Identifier" la précarité alimentaire</li> <li>✓ Proposer des actions adaptées</li> </ul>
Méthodes de collectes	<ul style="list-style-type: none"> <li>✓ Collecte de données correspondant aux 3 dimensions de la précarité alimentaire selon la méthode de l'ANSA et de la DGCS: <i>déterminants individuels de la privation alimentaire, état de santé lié à l'alimentation, le paysage et l'environnement alimentaire</i></li> <li>✓ Sources: INSEE, Observatoire des Territoires, DREES, BPE, INSERM...</li> </ul>	<ul style="list-style-type: none"> <li>✓ Conduite de 31 entretiens avec des élus locaux, des acteurs publics, des associations,...</li> <li>✓ Entretien structuré en 3 parties: perception de la précarité alimentaire, actions de lutte contre cette précarité, perspectives d'évolution</li> <li>✓ Entretien adapté selon le type d'acteur rencontré</li> <li>✓ Enquête auprès des enseignes de distribution alimentaire</li> </ul>
Méthodes d'analyse	<ul style="list-style-type: none"> <li>✓ Extraction des indicateurs par commune ou par EPCI</li> <li>✓ Traitement des données / éventuellement spatialisation des données sur QGIS</li> <li>✓ Construction d'un indice de présomption de précarité alimentaire à partir des travaux de l'INRAE Montpellier</li> <li>✓ Méthode Employée</li> </ul>	<ul style="list-style-type: none"> <li>✓ Retranscription des entretiens</li> <li>✓ Grille d'Analyse structurée en 3 thèmes: état des lieux de la précarité alimentaire sur le territoire, action de lutte contre la précarité alimentaire et perspectives d'évolution</li> <li>✓ Productions de visuels</li> </ul>

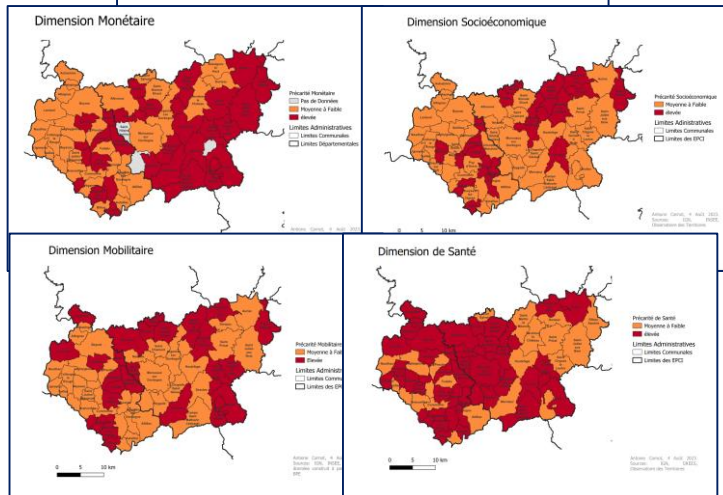
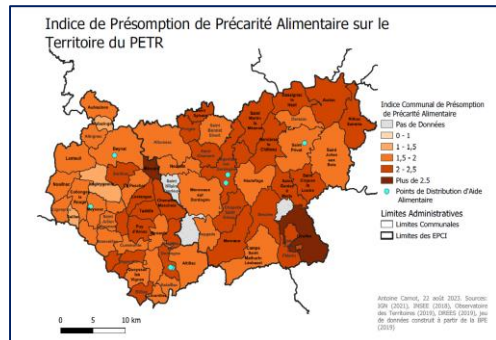
# Réalisation des actions pour l'année 2023

## Précarité Alimentaire

30/08/2023 : Comité de Pilotage du Projet Alimentaire Territorial

### Diagnostic de la précarité alimentaire en trois phases

#### Etat des lieux de la précarité alimentaire sur le territoire

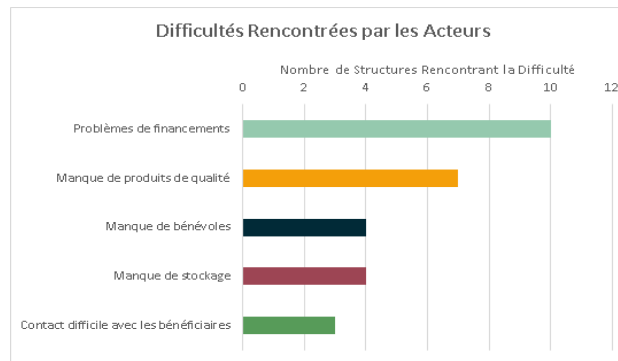


#### Lutter contre la précarité alimentaire en Vallée de la Dordogne Corrézienne

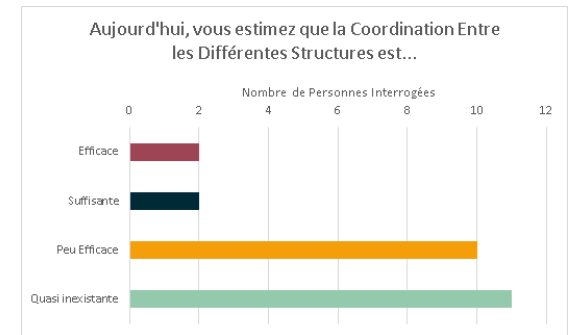
Des acteurs divers mobilisés sur le territoire ...



... Avec des difficultés divers



#### Perspectives d'évolution et proposition d'action

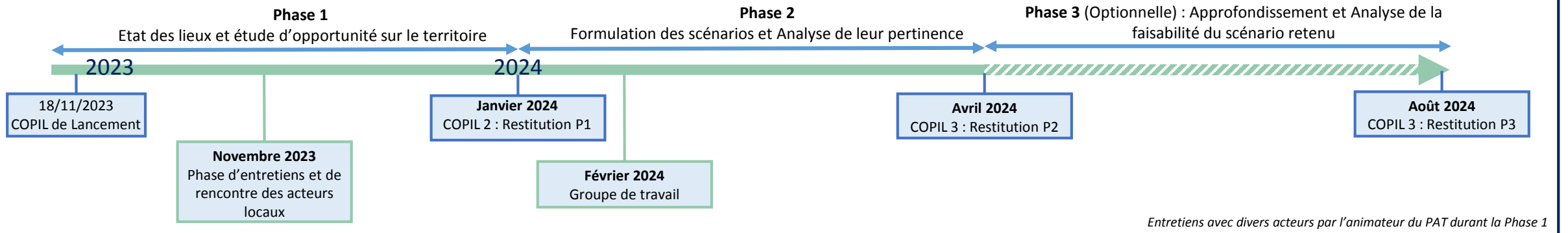


A photograph of fresh vegetables including pumpkins, leafy greens, and a cauliflower, with the text "Perspectives à Venir" overlaid in the center.

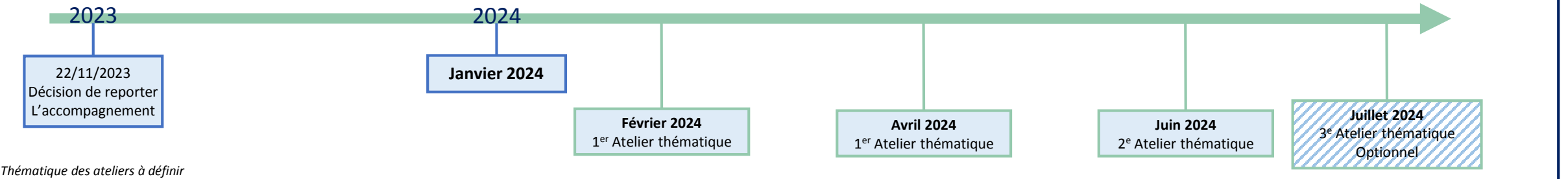
**Perspectives à Venir**

## A Venir

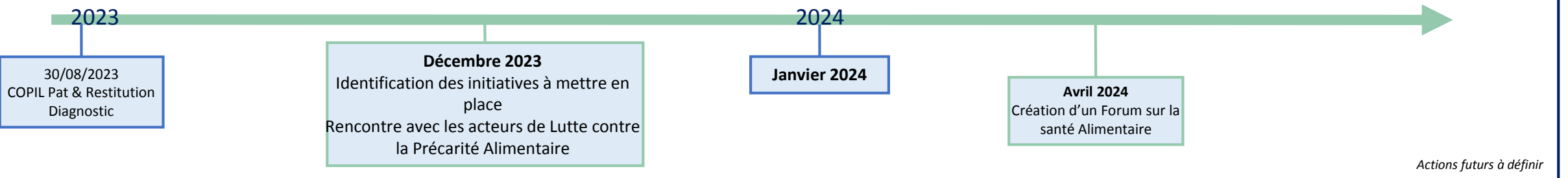
### Etude de Faisabilité pour le Projet de plateforme de logistique simplifiée



### Ateliers thématiques auprès des écoles et cuisines



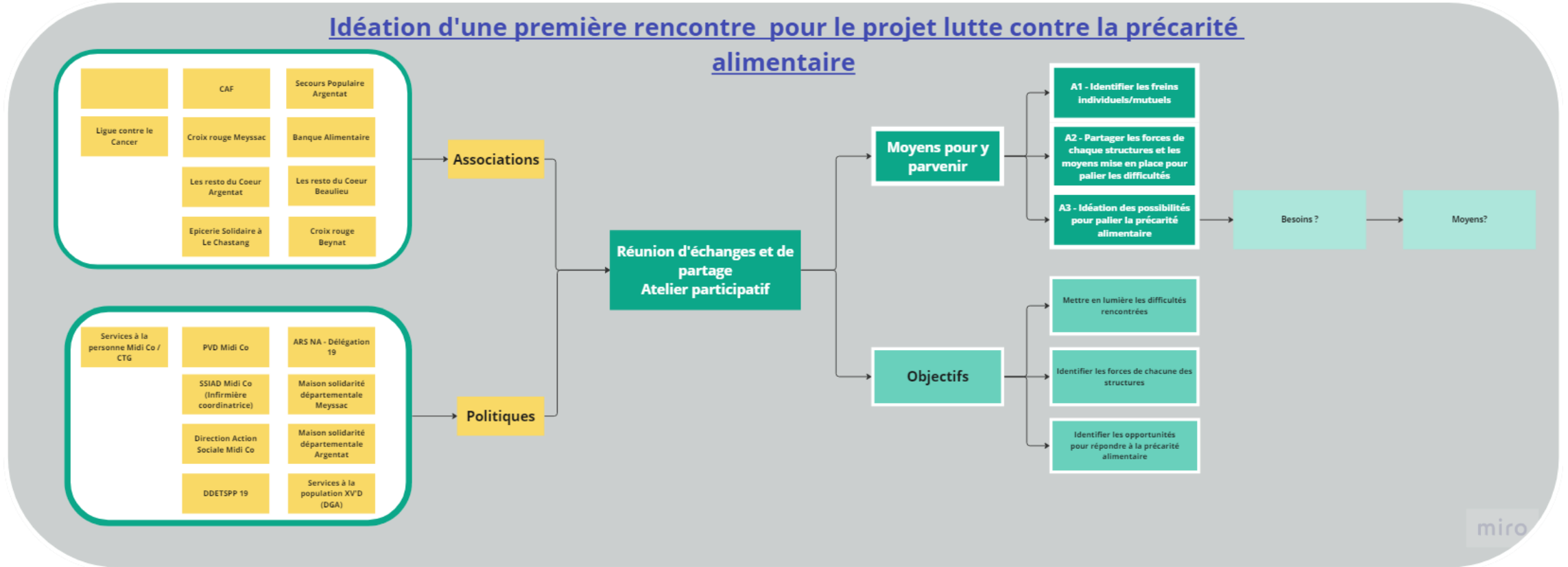
### Précarité Alimentaire





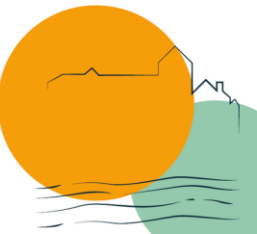
## A Projets en Perspectives

### Lutter contre Précarité Alimentaire



#### Objectif

Créer un temps d'échanges entre les différentes structures de lutte contre la précarité alimentaire afin de mettre en commun les difficultés mais surtout les forces de chacune afin de mener des actions mutualisées



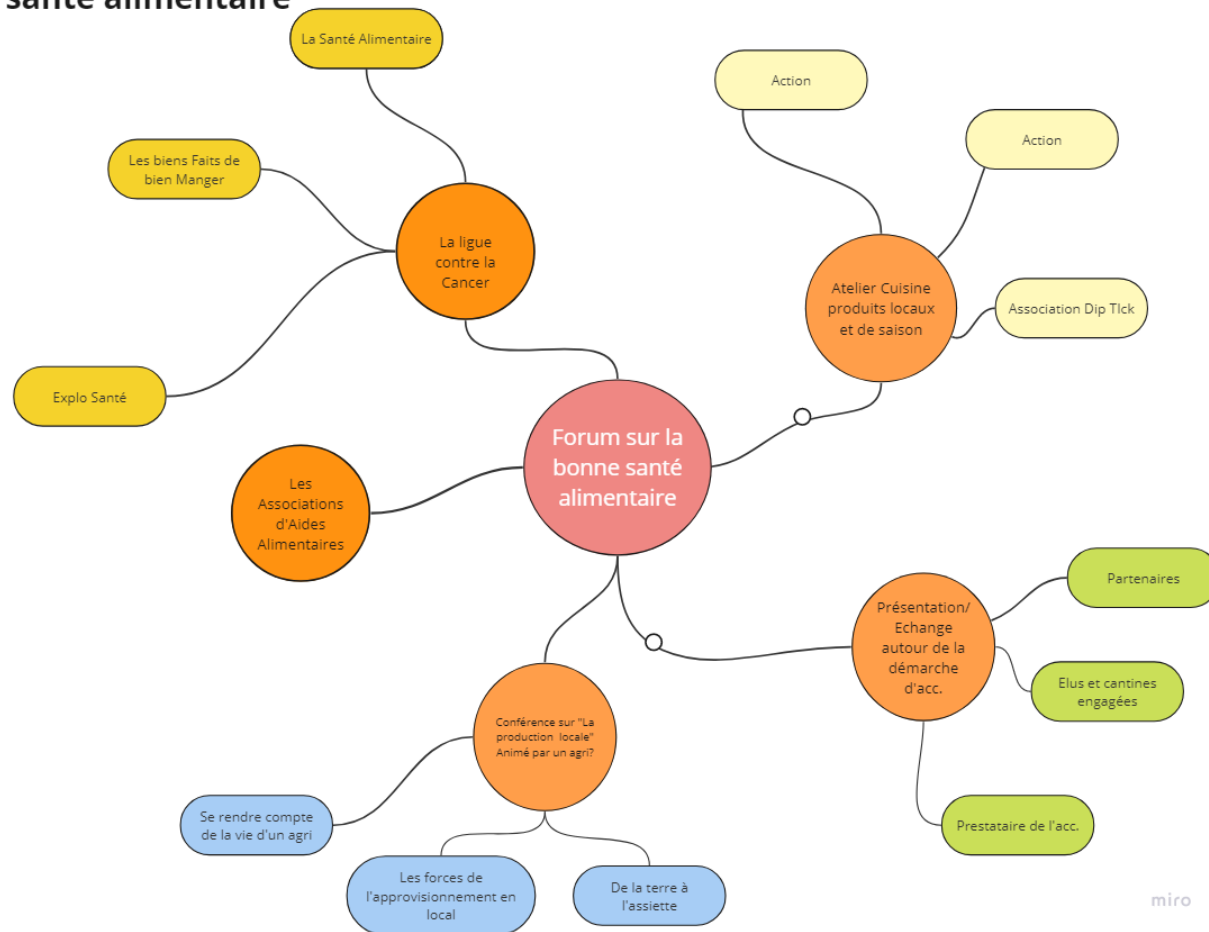
## A Projets en Perspectives

### Forum sur la Santé Alimentaire

#### Objectif

Regrouper l'ensemble des acteurs agissant en faveur d'une alimentation de meilleure qualité autour d'un moment de convivialité et d'échanges à travers des témoignages de profils différents (*Agriculteurs, Restaurateurs, Cuisiniers, nutritionnistes, collectivités, etc.*)

#### Un Forum sur la santé alimentaire

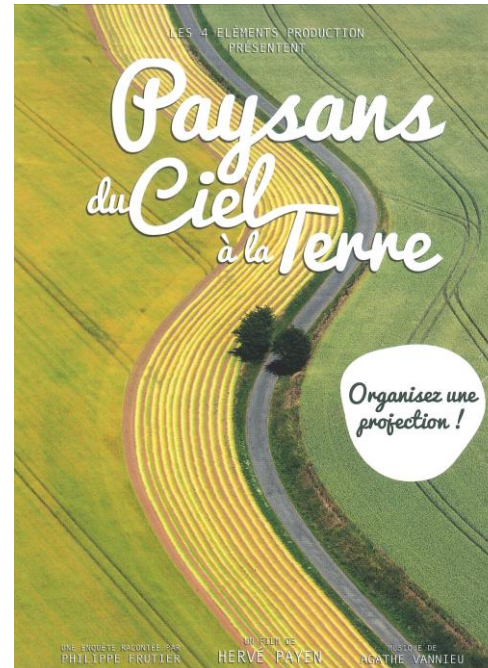


## A Projets en Perspectives

### Sensibilisation à une agriculture plus durable

#### Objectif

Diffusion du film sur l'ensemble des deux Communauté de Communes à tous publics pour sensibiliser à une agriculture plus durable.  
Perspective d'élargir la diffusion auprès de CAUVALDOR et de Tulle Agglo



### Pourquoi organiser une projection ?

Les phénomènes d'érosion, de sécheresse, d'inondations, d'incendies, les problèmes de gestion de l'eau s'accroissent ces dernières années.  
Une voie pour y remédier est d'améliorer les pratiques agricoles et de préserver la biodiversité de manière pérenne, en travaillant avec la vie des sols.

Ce documentaire est conçu pour fédérer tous les acteurs dans cet objectif.

**Un outil de sensibilisation**  
Au service des collectivités (EPCI et Syndicat mixte, Agences de l'eau, etc.), des regroupements d'agriculteurs et des associations.

Sur un sujet qui touche à beaucoup de défis que les Territoires ont à relever : Projet Alimentaire Territorial (PAT) - Plan Climat Air Énergie Territorial (PCAET) mais aussi la Gestion des Milieux Aquatiques et la Prévention des Inondations (GEMAPI).

**Une diversité de points de vue propice au dialogue**  
En évoquant des points de vue divers sur le sujet de la terre, ce documentaire permet de créer des conditions propices au dialogue autour des enjeux de l'alimentation, de la biodiversité, du climat, de l'eau... entre les différents acteurs des territoires : du monde agricole, de l'environnement, de la santé, de l'économie, de la politique publique, de la consommation...

Film documentaire pour le cinéma  
Durée : 1h24  
Date de sortie : 2023



A photograph of fresh vegetables, including a large orange pumpkin, artichokes, and leafy greens, arranged in a basket. The text "Point Rencontres" is overlaid in the center.

**Point Rencontres**

## Point rencontre

Depuis la prise de poste le 1<sup>er</sup> septembre de Rudy ZIZARD

- ✓ **07 Septembre** Réunion de cadrage de l'étude de Faisabilité
- ✓ **11 Septembre** Rencontre C. Combe & Asso Dip Tick
- ✓ **18 Septembre** Réunion de rentrée au collège de Meyssac
- ✓ **21 Septembre** Visio conférence avec Isabelle Blanchard DRAAF
  - ✓ Rencontre avec Chrystelle Coudert pour le projet de Casiers
- ✓ **24 Septembre** Journée Ferme Ouverte à St Privat
- ✓ **28 Septembre** Rencontre avec Johanna Laporte de la Ligue contre le Cancer
  - ✓ Webinaire sur la logistique
- ✓ **02 Octobre** Rencontre A. Bertrand Lafeuille de la Chambre d'Agriculture de la Corrèze
- ✓ **03 Octobre** COTECH Région
- ✓ **11 Octobre** Rencontre PAT CAUVALDOR
- ✓ **13 Octobre** Webinaire Approvisionnement en Local PQNA
- ✓ **20 octobre** COPIL Région
- ✓ **7 Novembre** Rencontre Chargé de d'animation Argentat
  - ✓ Rendez-vous téléphonique avec Nicolas Bossut Producteur de St Basile de Meyssac
- ✓ **09 Novembre** Entretiens avec le SILO à Argentat
- ✓ **14 & 15 Novembre** Journées PQNA
- ✓ **16 Novembre** Réunion de avancement du projet des casier avec Chrystelle Coudert

### Rendez-vous de prévus

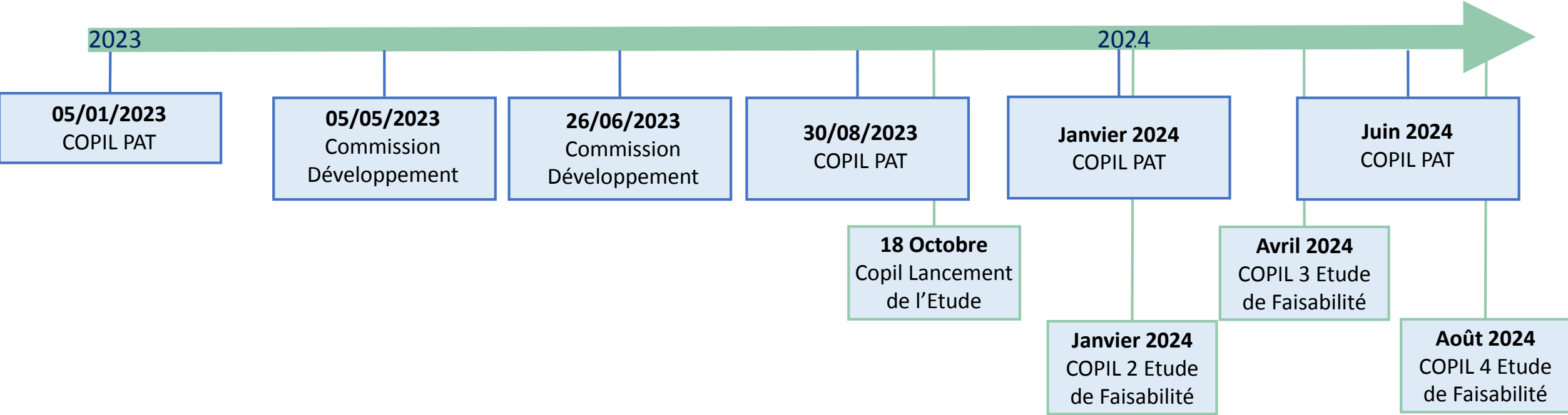
- ✓ **28 Novembre** Réunion avec la Mairie d'Argentat, approvisionnement en produits locaux
- ✓ **29 Novembre** Journée Interbio sur l'approvisionnement en produits locaux des collectivités
- ✓ **20 Décembre** Comité de suivi d'Explo Santé
- ✓ **16 Janvier 2024** Réunion publique à Auriac pour l'ouverture d'une épicerie solidaire





**Gouvernance du PAT**

# Gouvernance du PAT



A waiter in a white shirt, dark vest, and glasses is pouring wine from a bottle into a glass at a restaurant table. The table is set with a white tablecloth, a glass of wine, a glass of water, a salt and pepper shaker, and a rolled-up napkin. The background features patterned curtains and a bar area with a refrigerator and various bottles.

# EMPLOI ET COMPÉTENCES



# Rappel contexte et objectifs

1<sup>er</sup> semestre 2021 : le diagnostic territorial de gestion prévisionnelle des emplois et des compétences souligne 6 problématiques

1- Enjeu d'attractivité pour les entreprises, les filières et les métiers  
(vieillesse, ruralité, difficultés recrutement)

2- Absence de solutions adaptées face à certains freins dans l'accès à l'emploi  
(logement, mobilité)

3- Faible professionnalisation de la gestion des ressources humaines et du management  
(tissu économique TPE-PME)

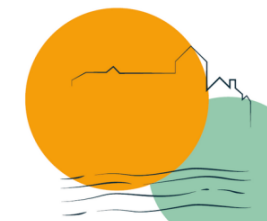
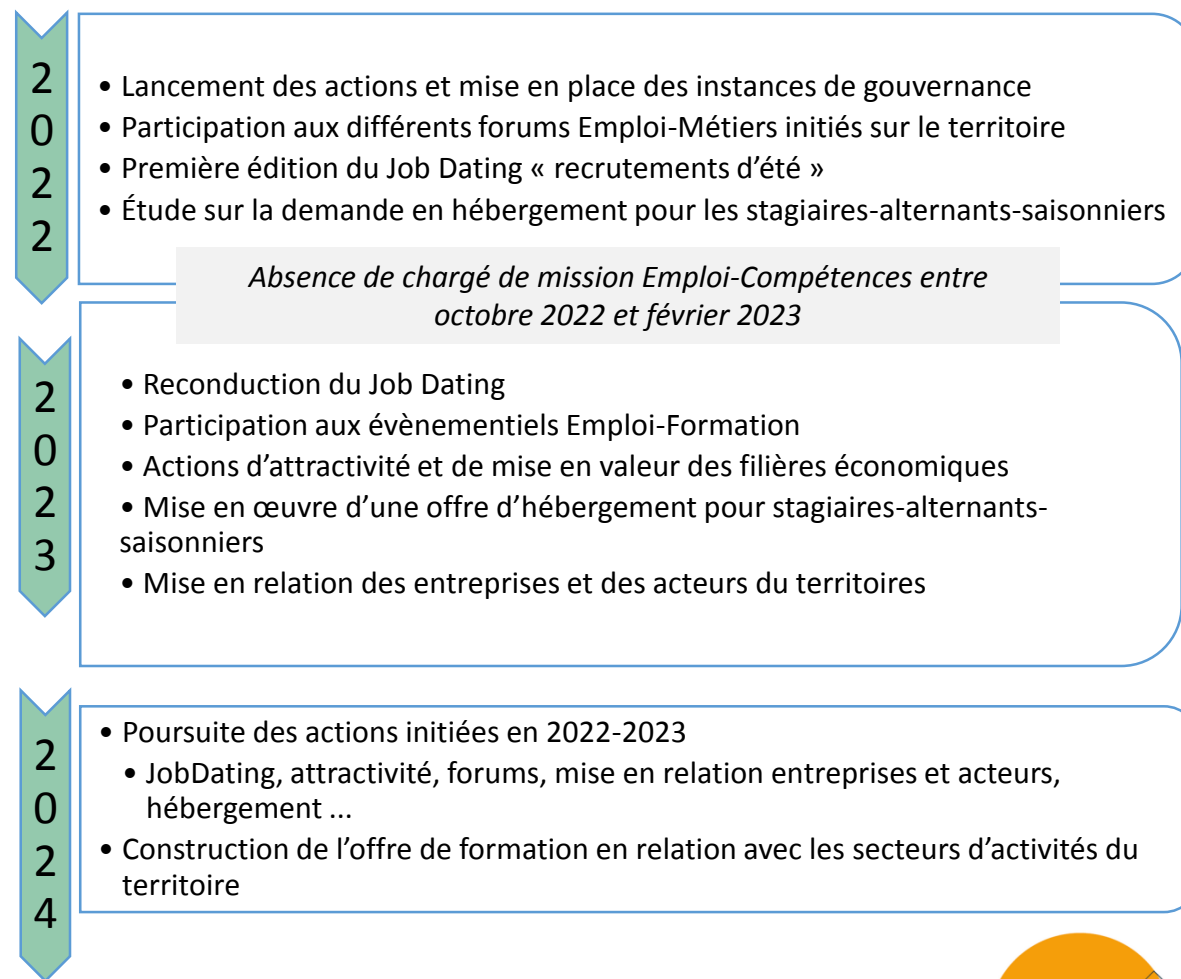
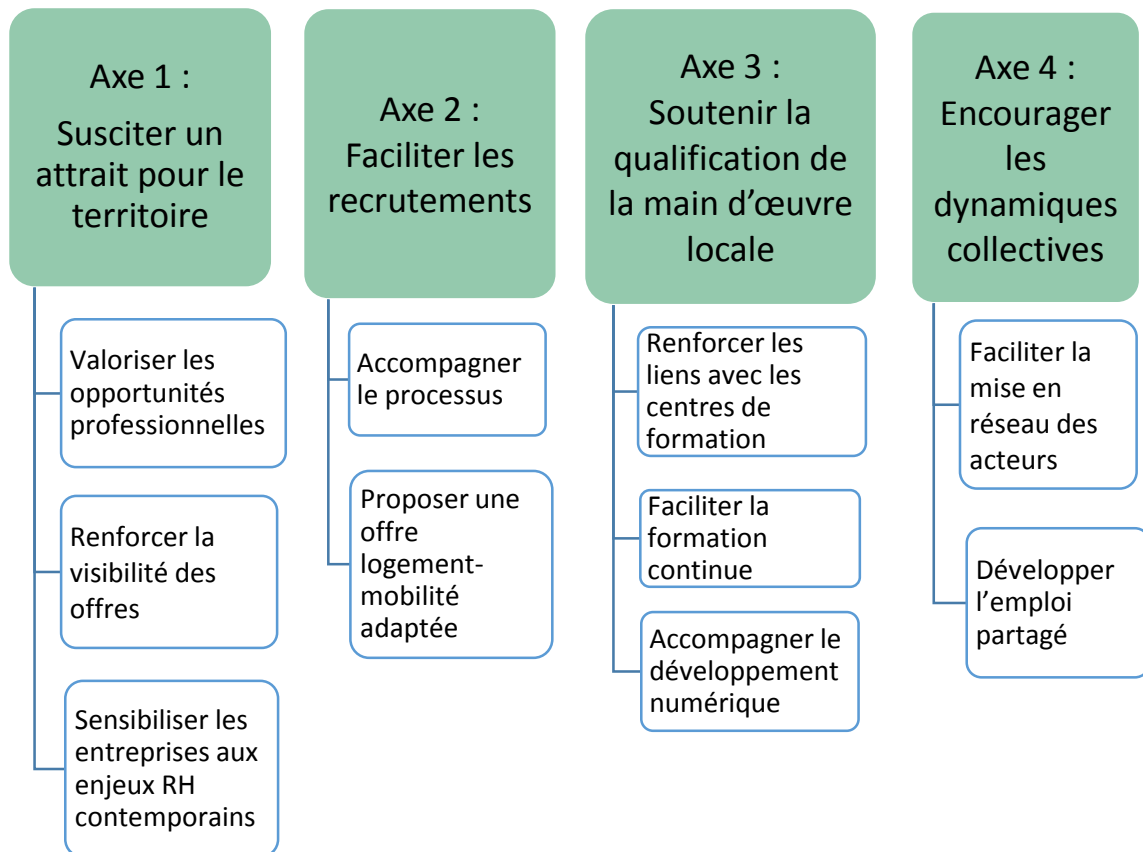
4- Accès à la formation initiale ou continue parfois compliqué  
(éloignement des centres)

5- Retard dans les usages du digital et des nouvelles technologies

6- Faible structuration de l'écosystème local  
(interconnaissance des acteurs, synergies)



## 2<sup>e</sup> semestre 2021 : définition des axes stratégiques, co-construction du plan d'actions 2022-2024 et validation en COPIL



## Secteurs d'activités représentatifs de l'emploi sur le territoire, issus du diagnostic (classification NAF)

- **Administration-Enseignement-Santé et action sociale**
  - Hébergement médico-social : Ehpad et maisons d'accueil spécialisées
  - Action sociale sans hébergement : enfance, service à la personne, insertion par l'activité économique
- **Commerce et Transport**
- **Industries**
  - Alimentaires : confiserie, laiterie, fromagerie, viande, transformation de fruits
  - Chimique / cosmétique
  - Travail du Bois et Fabrication de meubles : scierie et rabotage, charpente, fabrication meuble
- **Agriculture et sylviculture**
- **Construction**
- **Tourisme**
  - Hébergement et Restauration
  - Activités de loisirs, culturelles, musées





# REALISATIONS 2023





# Job Dating « recrutements d'été » - édition 2023



# Communication auprès des entreprises

- 238 entreprises sollicitées via un questionnaire Google et des contacts téléphoniques
  - Taux de réponse : 21% (soit 50 entreprises)
  - 29 entreprises différentes présentes sur les deux jours
- Profil des entreprises et des postes recherchés

	Nombre d'Entreprises	Nombre de postes	Principaux profils recherchés
Café-Hôtel-Restaurant	10	27	Serveur, cuisinier, commis, réceptionniste
Médico Social	2	19	Aide soignant/auxiliaire de vie, aide à domicile
Camping-Hébergement	4	10	Employé de ménage, réceptionniste, serveur
Activités Loisirs	3	14	Agent d'accueil location canoës, chauffeur
Animation	2	9	Animateur centres de loisirs
Industries	2	2	Opérateur de production
Office de Tourisme	1	4	Conseiller en séjour
Commerce-Vente	1	1	Employé polyvalent accueil, vente, conseil
Agence d'emploi	4	20	Industrie agro-alimentaire, Transport
<b>Total général</b>	<b>29</b>	<b>106</b>	



# Communication auprès des candidats

- Campagne de communication visuelle

- Banderoles
- Distribution d'affiches et flyers
- Communication via les réseaux sociaux

	Flyers	Affiche	Mailing
Collectivités	46	65	4
Commerces	537	56	
Culture - Loisirs	240	15	3
Réseaux sociaux / presse			26
Scolarité / Etudes / Formation	150	15	125
Service public de l'emploi	20	5	12
<b>Total général</b>	<b>993</b>	<b>156</b>	<b>170</b>

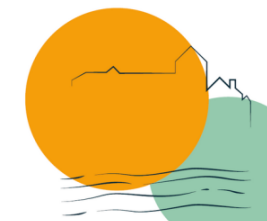
- Communiqué de presse : articles dans la Montagne

- Campagne d'information auprès des étudiants :

- Lycées, campus universitaires, établissements d'enseignement supérieur...
- Bureaux de Vie Etudiante, CROUS, logements universitaires

- Mobilisation des partenaires

- Pôle Emploi et Cap Emploi
- Missions Locales
- Boost Emploi
- Agences d'emploi



# Bilan général

## ❖ Deux sessions proposées et organisées suivant les mêmes modalités qu'en 2022

- de 14h à 18h ; à Argentat-Sur-Dordogne et Meyssac, les 12 et 13 avril 2023

	2022	2023
Nombre d'entreprises présentes	14	29
Nombre de postes à pourvoir	80	106
Nombre de candidats	42	130
Nombre d'entretiens réalisés	88	210 (50% de rappels prévus)
Nombre de recrutements aboutis	12 (15% des postes à pourvoir)	21 (20% des postes à pourvoir)

Plus d'entreprises présentes  
Donc plus de postes  
Tous secteurs confondus : CHR, Commerce, Camping, Loisirs, Office tourisme / Industrie, Médicosocial, Animation

- Campagne de communication  
- Provenance plutôt locale : bouche-à-oreille, Réseaux, Flyers  
- Age :  
55% âgés de 18-25 ans à Meyssac  
47% moins de 18 ans à Argentat

Gestion sous forme d'inscription/entretien

Gestion libre du passage des candidats et du timing des entretiens  
Taux d'emploi en progression





# Bilan 2023 : analyse des contacts

(analyse des questionnaires de satisfaction remplis par 26 entreprises sur 29 présentes)

	Nb Entreprises	1-attractivité		Nb de candidats à recontacter	2-qualité contacts	Nb recrutements	3-finalité
		Nb de postes Job Dating	Nb d'entretiens réalisés		Part de rappels prévus		Taux de recrutement
Café-Hôtel-Restaurant	8	27	54	25	46%	8	30%
Médico Social	2	19	15	6	40%	3	15%
Activités Loisirs	3	14	23	15	65%	1	7% *
Camping-Hébergement	4	10	48	26	54%	4	40%
Animation	2	9	22	4	18%	1	11%
Office de Tourisme	1	4	10	3	30%	0	0%
Industries	1	2	5	4	80%	1	50%
Commerce-Vente-Conseil	1	1	5	2	40%	1	100%
Agence d'Emploi	4	20	28	21	75%	2	10% *
<b>Total général</b>	<b>26</b>	<b>106</b>	<b>210</b>	<b>106</b>	<b>50%</b>	<b>21</b>	<b>20%</b>

\*réponses manquantes lors du bilan à 3 semaines, taux ajusté 20% pour les loisirs / inconnu pour l'intérim

1/ en vert ceux dont le nombre d'entretien est au moins 2x supérieur au nombre de postes à pourvoir

2/ en vert les secteurs pour lesquels plus de 50% des contacts feront l'objet d'un rappel pour approfondir ; en orange entre 30% et 50%; en rouge <20%

Animation : beaucoup d'entretiens (attractif) mais peu de rappels (problème de mobilité, âge des candidats <18ans)

Industrie : peu d'entretiens mais de bonne qualité

3/ Recrutement : Bémol pour les Loisirs (1 entreprise pour 9 postes) et Agences d'emploi sans réponses au moment du bilan





# Participation ou présence aux évènements Emploi-Formation

Actions d'attractivité et de promotion des filières, entreprises et métiers



# Participation ou présence aux Forums Emploi-Formation

- 15/03/2023 : participation à **l'atelier attractivité** organisé par l'Office du Tourisme dans le cadre de la définition de sa politique de tourisme durable
- 26/04/2023 : rencontre **avec le secteur médico-social** à l'occasion des portes ouvertes organisées par la filière
  - Ehpad Lou Pastural à Argentat-sur-Dordogne
  - MAS Maison du Douglas à Mercoeur
  - ADEF Résidences
- 24/05/2023 : présence **au forum de l'alternance** Brive
  - rencontre avec les centres de formations et les acteurs en lien avec les filières d'emploi du territoire (agriculture, industrie, tourisme, BTP principalement)
- 13/06/2023 : organisation d'une réunion avec **les acteurs de l'emploi** du territoire
  - présentation du marché de l'emploi du territoire : taux de chômage, nombre d'offres d'emploi, alternance, acteurs de l'insertion ...
  - présentation des secteurs d'activités du territoire
  - présentation de la mission et de ses axes de travail notamment le projet de création d'une offre d'hébergement à destination des stagiaires-alternants-saisonniers
- 14/11/2023 : participation à la réunion de préparation pour le **Forum des métiers 2024** de la Communauté de Communes XVD
- 21/11/2023 : **Nuit de l'orientation** organisée par la CCI



# Actions d'attractivité et de promotion

## => Création de la page « Portrait de l'emploi » site internet du PETR

- Présentation des enjeux, des principales entreprises et des métiers pour les filières « Sanitaire et Sociale », « Industrielle », « Forêt-Bois », « Agricole », « Bâtiment et Travaux Publics », « Travail saisonnier »

## ⇒ Participation à la 3<sup>e</sup> édition de « Venez Vivre en Corrèze » les 24 et 25 novembre 2023 à la maison de la Nouvelle Aquitaine à Paris

- Organisée par le Conseil Départemental
  - Présence aux différentes réunions de préparation
  - Relai d'information sur les réseaux sociaux et newsletter PETR
  - Relai d'information auprès des entreprises pour faire connaître leurs offres d'emploi
  - Gestion planning de rendez-vous pour informer les candidats sur place
  - Création de support à afficher pour présenter les filières et entreprises
- Participation du PETR pour représenter les institutions et les acteurs économiques du territoire

# Marque employeur territorialisée sur la filière Bois

- *Caractéristiques de la filière :*
  - Un enjeu national : changement climatique, énergie renouvelable, construction durable, préservation et valorisation ...
  - Un enjeu régional : la filière “Forêt-Bois-Papier” fait partie de ses filières prioritaires
  - La Forêt représente 48% de la surface du territoire du PETR
- *Les spécificités territoriales issues du diagnostic GPECT :*
  - Le secteur “agriculture/sylviculture/pêche” représente 14% des emplois du territoire, soit 5 fois plus qu’au niveau national
  - Le sous-secteur “travail du bois” représente 7.6% de l’emploi privé hors agriculture, soit 27 fois plus qu’au niveau national
  - Métiers mal connus et peu attractifs, image parfois négative de l’exploitation forestière
- *Objectifs d’une démarche de marque employeur :*
  - Attirer des candidats et fidéliser les collaborateurs en travaillant sur l’identité, l’image et la réputation de l’entreprise et sur la communication
- *Un dispositif « marque employeur territorialisée » d’accompagnement proposé par la Région :*
  - Démarche commune aux entreprises et au territoire dont l’ambition est d’accompagner de manière simultanée le développement de la qualité de vie au travail et la qualité de vie sur le territoire
- *Novembre-Décembre 2023 : projet d’accompagnement*
  - Accompagner les entreprises dans la démarche de dépôt du dossier auprès de la Région
  - Lancer le dispositif, piloter et coordonner les actions





Offre d'hébergement « stagiaire-alternant-saisonnier »

Lancement de l'expérimentation sur le bassin d'emploi de Beaulieu-sur-Dordogne (de novembre 2023 à avril 2024)



# L'offre d'hébergement identifiée

Face aux constats exposés dans le rapport d'enquête réalisé en 2022 et suite à une étude complémentaire sur les expérimentations ou solutions mises en œuvre sur d'autres territoires, il s'avère nécessaire :

- de créer **une offre flexible** :
  - pour pouvoir couvrir les différentes périodes de présence des publics visés
  - pour être au plus près des employeurs et ainsi amenuiser les problématiques de mobilité
- de « **sécuriser** » l'offre et d'apporter des garanties aux employeurs et aux stagiaires-alternants-saisonniers
- de pouvoir **répondre aux attentes** du public ciblé, notamment en terme de loyer
- de **compléter** cette offre **par l'existant** :
  - initiatives d'entreprises, de communes, d'associations ... du territoire



- Les types d'hébergements retenus pour constituer l'offre :

### COLLEGES - LYCEE

- Dortoirs des internats
- Logements de fonction vacants

### LOGEMENTS VACANTS

- Particuliers
- Communaux
- Bailleurs sociaux

⇒ projet intégré dans les opérations de revitalisation du territoire et dans les opérations programmées pour l'amélioration de l'habitat (ORT-OPAH)

### HEBERGEURS TOURISTIQUES

- Campings
- Villages Vacances
- Hôtels
- Chambres d'Hôtes
- Meublés de tourisme
- Hébergements insolites
- Accueil à la ferme

⇒ partenariat à proposer sur les périodes « Hors Saison »

### CHEZ L'HABITANT

- Chambre meublée
- Studio ou appartement meublé

⇒ location "commerciale" : utilisation du bail mobilité ou bail meublé (avec exonération d'impôts si loyer modéré)

⇒ location "solidaire" : convention de cohabitation intergénérationnelle ou la convention d'hébergement à titre gratuit





# Méthodologie et planning proposé

- Pourquoi une expérimentation sur le bassin d'emploi de Beaulieu-sur-Dordogne ?
  - Nécessité de tester les démarches sur un périmètre restreint, notamment pour l'hébergement chez l'habitant
    - ⇒ pour identifier les freins et autres opportunités
    - ⇒ pour affiner la méthodologie et pouvoir la dupliquer sur les autres bassins d'emploi
    - ⇒ communes avoisinantes dans un premier temps : Beaulieu-sur-Dordogne – Altiliac – Astailiac – Nonards – Sioniac
    - ⇒ sans pour autant mettre de côté les réflexions avec d'autres communes du territoire
  - Accueil d'Antoine Carnot en stage au PETR (de juin à août) avec une problématique de logement et de mobilité qui nous a conduit à entamer des démarches autour de Beaulieu
    - ⇒ le collègue a hébergé Antoine en chambre meublée, le partenariat et les modalités administratives sont donc déjà identifiés
    - ⇒ un propriétaire de studio meublé identifié et trois autres à recontacter
  - Activité économique : présence d'entreprises de différentes tailles et différents secteurs d'activité (industrie, BTP, commerce, médico-social, services)
    - ⇒ activité touristique et agricole, association nécessaire des employeurs dans le projet
  - Proximité géographique des bureaux du PETR et soutien de Mr Le Maire de Beaulieu-sur-Dordogne



- De quelle manière va se dérouler l'expérimentation

## Phase 1 - appel à candidature et partenariats (novembre - décembre)

### ➤ auprès de habitants des communes ciblées par l'expérimentation

- Kit de communication (affiche, lettre d'info réseaux et sites internet ...)
  - ⇒ Identifier des propriétaires intéressés et constituer un « annuaire »
  - ⇒ Répondre à leurs questionnements, identifier leurs freins éventuels
  - ⇒ Confronter les dispositifs de location identifiés aux attentes des propriétaires
    - ⇒ *Communication à relayer (mairie, conseil municipal, bulletin municipal, CIAS, réseau associatif ...)*
    - ⇒ *Réorientation des habitants qui vous questionneront vers le PETR*

### ➤ auprès des hébergeurs touristiques :

- Rendez-vous à prendre avec les 6 campings, 4 hôtels et 1 village vacances
- Questionnaire de positionnement à envoyer aux propriétaires de gîtes / chambres d'hôtes
  - ⇒ Identifier les partenaires potentiels et les modalités de partenariat (emplacement réservé, tarif négocié, HLL ....)
  - ⇒ Identifier les freins le cas échéant
    - ⇒ *Communication à relayer auprès des propriétaires de gîtes / chambres d'hôtes*
    - ⇒ *Réorientation des hébergeurs vers le PETR*

## - **Bilan Phase 1 : Décembre 2023**

- ⇒ Identification du nombre d'hébergeurs intéressés pour compléter l'offre
- ⇒ Identification des principaux freins évoqués pour trouver des solutions
- ⇒ Possibilité de remise en question ou décalage des phases suivantes



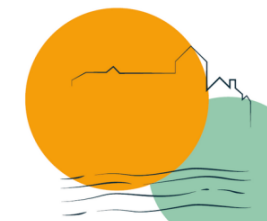
## Phase 2 - création du support de communication de l'offre constituée (décembre)

- ⇒ Qui sera présentée sur le site internet du PETR ([www.valleedordogne.org](http://www.valleedordogne.org))
- ⇒ Qui sera disponible et à destination :
  - ⇒ Des entreprises du bassin d'emploi concerné
    - ⇒ Outil à joindre ou à évoquer dans leurs offres de recrutement de stagiaires, alternants ou saisonniers
    - ⇒ Outil devant permettre d'ouvrir plus largement leurs sources de recrutement en dehors du territoire
  - ⇒ Des centres de formation et campus universitaires
    - ⇒ En l'associant à une présentation des filières, métiers et entreprises
    - ⇒ Afin qu'ils orientent plus facilement les stagiaires et alternants vers les entreprises du bassin d'emploi concerné
  - ⇒ Des partenaires de l'emploi
- ⇒ Qui devra identifier clairement le qui fait quoi dans l'offre / qui contacter selon le type d'hébergement :
  - ⇒ Collège : premier contact via le PETR (éviter des appels intempestifs)
  - ⇒ Hébergeurs touristiques : sans intermédiaire ? (habitués de la mise en location)
  - ⇒ Logements vacants des bailleurs sociaux ou des communes : à définir
  - ⇒ Chez l'habitant : intermédiaire à priori nécessaire (pour sécuriser et rassurer)
    - ⇒ Voir en fonction des questions ou freins identifiés lors de la phase précédente
    - ⇒ Pour les propriétaires plus à l'aise, peut-être prévoir un « kit propriétaire » avec des modèles de contrats de location, des contacts si nécessaire



### Phase 3 – proposer l’offre aux entreprises comme outil de recrutement et d’attractivité (à partir de janvier)

- Présentation associée à l’envoi d’un questionnaire de découverte des habitudes et besoins en recrutement
  - ⇒ Prise de rendez-vous complémentaire avec les entreprises qui recrutent
  - ⇒ Relayer si nécessaire les offres de stage ou de formation
- En complément pour les entreprises de la filière « tourisme » :
  - ⇒ Associer l’offre lors du Job Dating 2024
- En complément pour les exploitations agricole :
  - ⇒ Faire le lien avec la mission PAT du PETR pour identifier les exploitations du bassin d’emploi concerné
- Informer les partenaires de l’emploi et fédérations professionnelles
- **Bilan phase 3 : Avril 2024**
  - ⇒ Préciser les indicateurs de suivi du projet (nombre d’offres d’emploi, nombre de candidats, nombre d’hébergements et d’hébergeurs, nombre de logés ...)
  - ⇒ Intégrer dans les réflexions les questions liées au porteur du projet à plus long terme et sur l’intermédiation hébergeurs/hébergés



## Phase 4 : bilan et poursuite du déploiement (avril à aout 2024)

- Reprise des bilans réalisés à chaque phase de l'expérimentation
- Reprise des indicateurs de suivi
- Analyse AFOM (atouts-faiblesses-opportunités-menaces) de déploiement sur d'autres bassins d'emploi
  - ⇒ Méthodologie à adopter et planning de déploiement
  - ⇒ Points sur les initiatives déjà engagées sur le territoire
- Point d'avancement concernant les logements vacants
- Réflexion à plus long terme sur les opportunités de création d'une maison des saisonniers numérique



# Mise en relation des entreprises et acteurs du territoire

- Les différentes actions menées ont permis ou vont permettre d'approfondir la relation des entreprises et des acteurs du territoire :
  - Job Dating
  - Expérimentation hébergement
  - Marque employeur filière Bois



# PERSPECTIVES 2024

- Ancrer le Job Dating « recrutements d'été » sur le territoire
- Faire le bilan de l'expérimentation sur l'offre d'hébergement à Beaulieu-sur-Dordogne pour pouvoir la déployer sur le reste du territoire
- Accompagnement la mise en place de la marque employeur « filière bois » si les entreprises y répondent favorablement.
- Poursuivre les actions de mises en relation des acteurs du territoire et de promotion des filières
- Identifier l'offre de formation en lien avec les filières porteuses



# FONDS EUROPÉENS





# PROGRAMMATION LEADER 2014-2022

Etat de l'enveloppe globale

**2 414 919 €**  
d'aides prévisionnelles

- **107** projets sélectionnés

Sélections :  
**98 %**

**Reliquat : 42 752 €**

**2 414 919 €**  
d'aides attribuées

- **107** dossiers instruits

Programmations :  
**100 %**

**1 401 346 €**  
d'aides versées

- **75** dossiers payés

Paiements :  
**58 %**

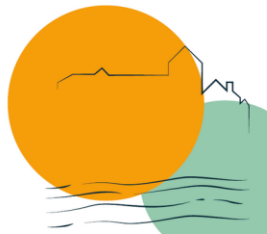


# PROGRAMMATION LEADER 2014-2022

## Calendrier de fin de programmation



Oct. 2023	Fin de traitement des demandes d'aide
Déc. 2023	Fin de conventionnement <small>10 conventions en cours de signature</small>
Juin 2024	Limite dépôt des demandes de paiement <small>Dates parfois antérieures en fonction des projets, se référer aux conventions attributives.</small>
Déc 2024	Fin de traitement des demandes de paiement



# PROGRAMMATION LEADER 2014-2022

## Etat de la maquette financière

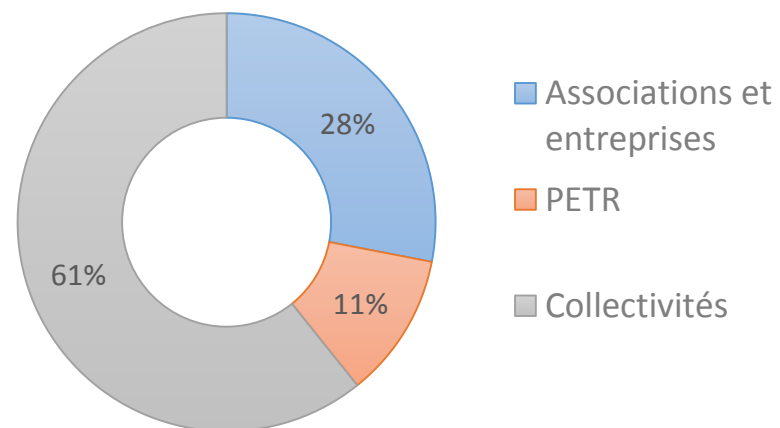
FICHE ACTION	Montants attribués		Nbr. de dossier
1 – Numérique	102 688 €	4 %	6 dossiers
2 – Tourisme	646 777 €	27 %	18 dossiers
3 – Sports nature	253 519 €	10 %	15 dossiers
4 – Patrimoine	665 023 €	28 %	29 dossiers
5 – Evènements	316 329 €	13 %	24 dossiers
6 – Circuits courts	267 052 €	11 %	6 dossiers
8 – Mise en réseau	152 704 €	6 %	8 dossiers
9 – Coopération	10 827 €	0 %	1 dossier
<b>TOTAL</b>	<b>2 414 919 €</b>	<b>100%</b>	<b>107 dossiers</b>



# PROGRAMMATION LEADER 2014-2022

## Chiffres clés

Répartition des projets  
par type de porteur



Moyenne des subventions  
LEADER par type de porteur

Associations et entreprises	10 628 €
PETR	14 640 €
Collectivités	29 545 €
<b>Moyenne</b>	<b>22 569 €</b>



# PROGRAMMATION FONDS EUROPÉENS 2023-2027

## Candidature

Février à juin 2022



Décembre 2022



## Convention

Février à juin 2023



Aout/septembre 2023



➔ **Première réunion du GAL le 22 septembre 2023**



# PROGRAMMATION FONDS EUROPÉENS 2023-2027



1

Favoriser l'émergence de nouveaux services facilitant l'accès à l'emploi et vecteurs d'attractivité



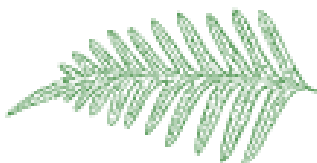
2

Encourager les dynamiques collectives, la promotion des ressources économiques et l'entrepreneuriat local



3

Développer et promouvoir le système alimentaire local de la production à la consommation



4

Préserver et valoriser les paysages et la qualité du cadre de vie

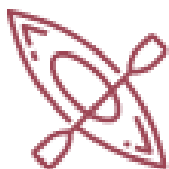


# PROGRAMMATION FONDS EUROPÉENS 2023-2027



5

Préserver et valoriser les patrimoines locaux dans leurs diversités



6

Soutenir le développement du tourisme durable et des activités de pleine nature



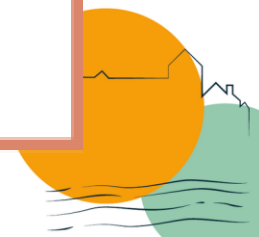
7

Soutenir les projets culturels innovants et la création d'équipements et d'espaces partagés



8

Structurer une offre culturelle diversifiée et stimuler la coopération entre acteurs



# PROGRAMMATION FONDS EUROPÉENS 2023-2027



9 Ingénierie territoriale



10 Coopération interterritoriale et transnationale



11 Animation, suivi, gestion de la stratégie de développement

## Nouvelle gouvernance du GAL

Jean-Pierre LASSERRE : Président du GAL (responsable légal)

Véronique SIMBILLE : Présidente de séance

Camille LACHEZE et Christophe LISSAJOUX : Vice-président.es





# PROGRAMMATION FONDS EUROPÉENS 2023-2027

## Etat de la maquette financière

Fiches actions	Enveloppe	% sélectionnés
1 Emploi	200 000 €	0%
2 Economie	50 000 €	0%
3 Alimentation	200 000 €	41%
4 Paysage et env.	83 151 €	13%
5 Patrimoine	151 675 €	88%
6 Tourisme	151 675 €	0%
7 Equi. culturels	150 000 €	0%
8 Evèn. culturels	50 000 €	0%
9 Ingénierie	350 000 €	0%
	<b>1 386 501 €</b>	<b>16%</b>

Une consommation importante de la fiche action relative au patrimoine (5) lors de la première réunion du GAL.

Les projets à l'étude pour décembre devraient aussi consommer en grande partie les fiches action relatives au tourisme (6) et aux événements culturels (8).



A serene landscape at dusk or dawn. The sky is a mix of deep blue and purple, with several bright stars and a few faint streaks. The foreground shows a calm body of water reflecting the sky and the surrounding greenery. On the right side, there are large, leafy trees. In the middle ground, a forested hillside stretches across the frame. The word "COMMUNICATION" is centered in the image in a bold, black, sans-serif font.

# COMMUNICATION

# SITE INTERNET

Le PETR s'est doté d'un site internet : [valleedordogne.org](http://valleedordogne.org)



# SITE INTERNET



- Meilleure visibilité du PÉTR sur le territoire et de ses missions
- Description du territoire et du fonctionnement de la structure
- Publication des délibérations et procès verbaux



# SITE INTERNET



Chaque mission du PETR y est détaillé :  
Alimentation/PAT, Patrimoine,  
Emploi/Compétences, Tourisme et Fonds  
Européens  
+ une page consacrée au jeu de société



## LE PAT DE LA Vallée de la Dordogne Corrèzienne

L'ensemble des acteurs engagés dans la démarche sont unanimes pour rapprocher les acteurs de l'alimentation locales (élus locaux, producteurs, institutionnels, consulaires, transformateurs, commerçants...) afin de développer les circuits de proximité.

# SITE INTERNET

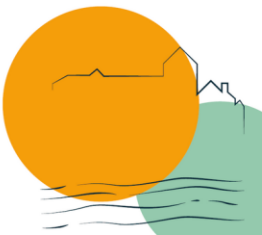


**CONNECTEZ VOUS À**  
*votre espace membres*

UTILISATEUR	<input type="text"/>
MOT DE PASSE	<input type="password"/>
<b>CONNEXION</b>	

Fonctionnalité particulière : l'espace membres

- Est accessible à chaque membre grâce à des identifiants communiqués par le PETR
- Regroupe tous les documents de séance
- Regroupe tous les documents thématiques



# RÉSEAUX SOCIAUX



Nouveauté 2023 : création d'une page LinkedIn (réseau social professionnel)

129 abonnés

32 publications

## Relance des pages Facebook & Instagram



233 abonnés (+107 depuis 2022)

48 publications

Large couverture des publications

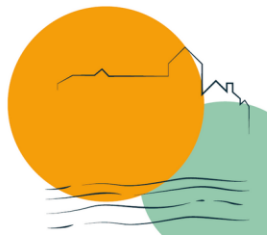
 Couverture Facebook 

5 595 ↑ 33,3



57 abonnés

12 publications



# NEWSLETTER

- Nouveau format de la newsletter
- Envoyée tous les mois à plus de 450 inscrits
- Communication des actualités sur chaque thématique

**NEWSLETTER**

Restez informés des dernières actus, inscrivez-vous à notre newsletter !

VOTRE EMAIL ...

Pour s'inscrire à la newsletter : rendez-vous sur notre site internet (encart en bas de page)

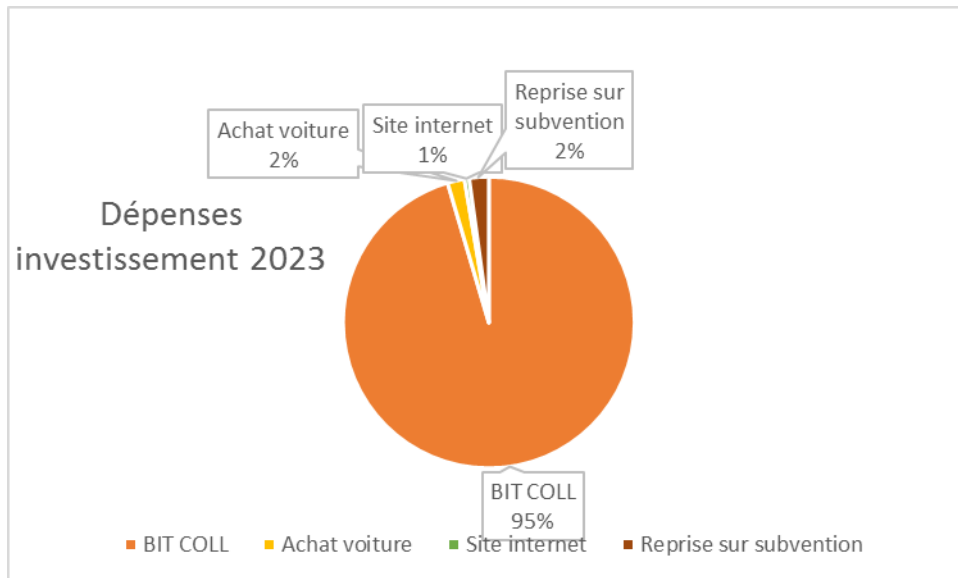


Contrat de développement et de transitions "Vallée de la Dordogne Corrèzienne"

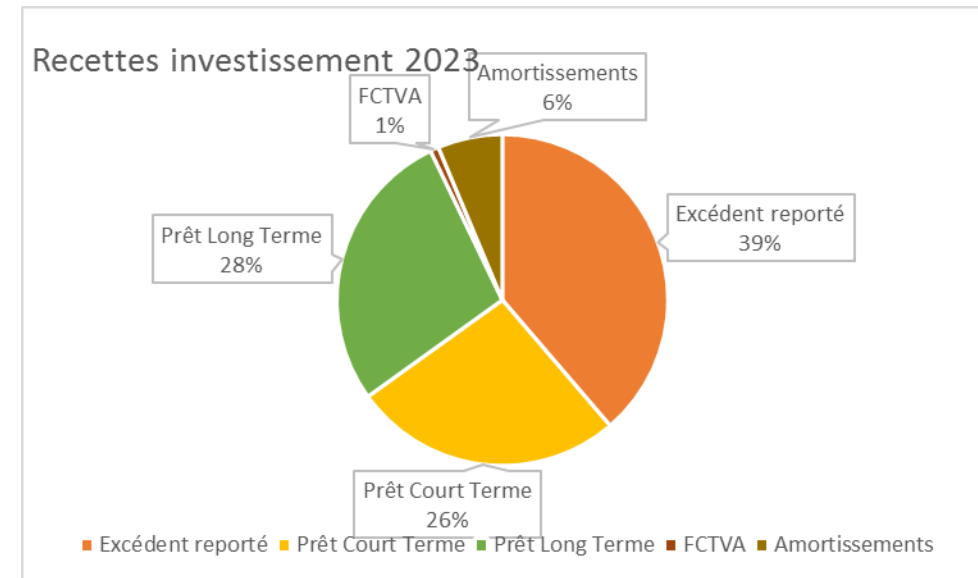




# BILAN FINANCIER 2023 prévisionnel



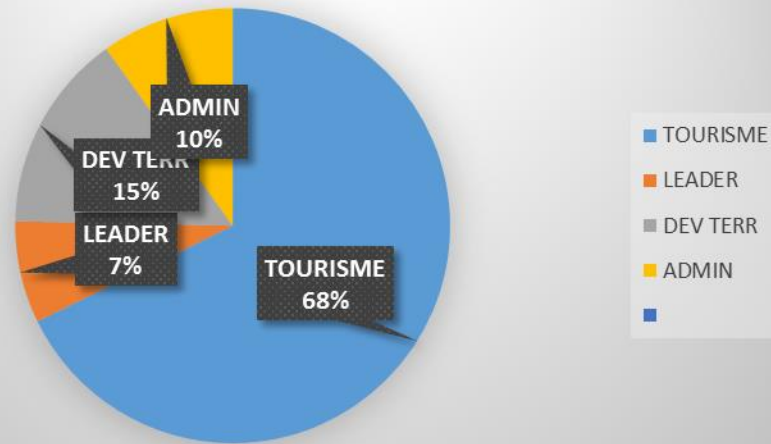
TOTAL : 850 000 €



TOTAL : 730 000 €

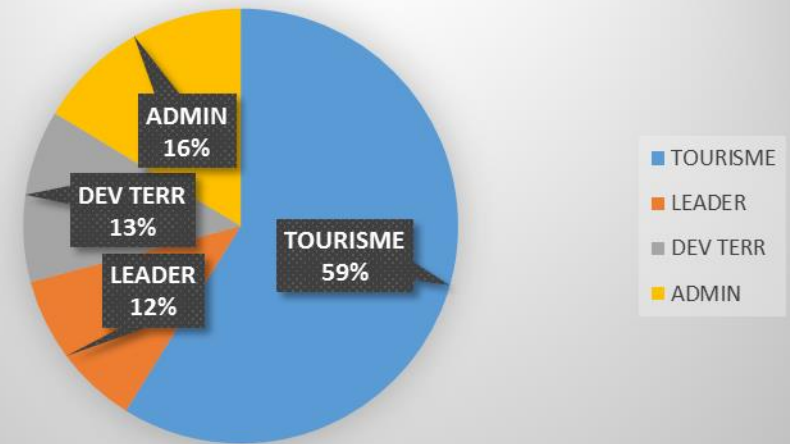
# BILAN FINANCIER 2023 prévisionnel

## Dépenses de fonctionnement 2023



TOTAL : 970 000 €

## Recettes de fonctionnement 2023



TOTAL : 1 110 000 €